



**LÄNSSTYRELSEN
I STOCKHOLMS LÄN**

Miljöavdelningen
Lars Åkerblad
08-785 51 02

BESLUT

Datum
2008-11-25

Beteckning
5210-2001-65713

Stockholm Vatten AB
Norrvatten
Ekerö kommun

**VATTENSKYDDSSOMRÅDE MED FÖRESKRIFTER FÖR YTVATTEN-
TÄKTER VID LOVÖ, NORSBORG, GÖRVELN OCH SKYTTEHOLM
INOM ÖSTRA MÄLAREN, STOCKHOLMS LÄN**

(4 bilagor)

BESLUT

Länsstyrelsen beslutar med stöd av 7 kap 21 § miljöbalken, MB, om vattenskyddsområde i Östra Mälaren för ytvattentäkter (vattenverk) vid Norsborg i Botkyrka kommun, Görväln i Järfälla kommun samt Lovö och Skytteholm i Ekerö kommun. Vattenskyddsområdet består av fyra vattentäktszoner vid respektive vattenverk samt en primär och en sekundär skyddszon. Den primära skyddszonen omfattar ett närmare angivet vattenområde i Östra Mälaren samt landområdet intill 50 meter från strandlinjen vid medelvattenstånd. Den sekundära skyddszonen består av landområde inom vilket det sker en direkt avrinning mot Östra Mälaren eller där dagvatten naturligt eller tekniskt (via dagvattenledningar) avrinner mot Östra Mälaren. Skyddsområdets avgränsningar framgår av karta i bilaga 1.

För att tillgodose syftet med vattenskyddsområdet meddelar Länsstyrelsen med stöd av 7 kap 22 § MB skyddsföreskrifter och allmänna bestämmelser som ska gälla inom skyddsområdet, enligt bilaga 2.

Allmänna upplysningar lämnas i bilaga 3.

Föreskrifterna träder i kraft fyra veckor från den dag de utkom från trycket i länets författningssamling.

ANSÖKAN

Stockholm Vatten AB, Kommunalförbundet Norrvatten och Ekerö kommun har hos Länsstyrelsen ansökt om att få ett område kring ytvattentäkterna (vattenverken) vid Lovö, Norsborg, Görväln och Skytteholm förklarad som vattenskyddsområde enligt 7 kap 21 § miljöbalken, MB. Vattenskyddsområdets avgränsningar såsom de slutligen reviderats framgår av karta i bilaga 1.

Av ansökan framgår att det befintliga skyddet för ytvattentäkterna vid Lovö, Norsborg, Görväln samt Skytteholm inom Östra Mälaren är otillräckligt och det behöver därför förbättras för att man ska kunna uppnå en långsiktigt god kvalitet på råvattnet. Vattentäkterna försörjer tillsammans Storstockholmsområdet, ca 1,7

**BESLUT**Datum
2008-11-25Beteckning
5210-2001-65713

miljoner personer, med dricksvatten. Reservvattenförsörjning finns till viss del, men täcker inte behovet under en längre tid. Det innebär att vattentäkterna är strategiskt viktiga och av regionalt intresse, varför de bedöms som mycket skyddsvärda. Dricksvattenförsörjningen från Mälaren bedöms vara en absolut förutsättning för regionens fortsatta tillväxt.

Potentiella föroreningsrisker

Vid bedömningar av vattentäckernas sårbarhet har sökanden utgått från det naturliga skyddet och föroreningsrisken utifrån kännedom om befintliga eller planerade potentiella föroreningskällor. En inventering och kartläggning av verksamheter som bedöms kunna påverka vattenkvaliteten har genomförts av de berörda kommunerna. Inventeringarna har främst omfattat avloppsanläggningar större än 20 pe, bräddpunkter för avlopp, dagvattenutsläpp, gödselupplag på platta nära sjön, oljecisterner, båthamnar/varv, jordbruk, industrier, deponier, verkstäder och bensinstationer. I ansökan redovisas även olika riskscenarier som bedöms utgöra de största hoten för dricksvattenförsörjningen vid de olika vattenverken, t.ex. utläckage från sjunkna eller dumpade farkoster och fordon i vattenintagens närområde, utsläpp av avloppsvatten i samband med bräddning från kända bräddningspunkter etc. Datorsimuleringar med hjälp av spridningsmodeller från SMHI tyder på att olyckor och utsläpp vid vissa förhållanden kan få allvarliga konsekvenser.

På lång sikt bedöms de diffusa föroreningskällorna utgöra det största hotet mot vattenkvaliteten, främst genom lokala avloppsutsläpp, jordbruk och dagvatten. En stor del av avrinningsområdet utgörs av jordbruksmark medan vattentäckernas närområden är urbaniserade. I Mälaronrådet finns mycket bebyggelse i strandnära lägen med många enskilda avloppslösningar. Även sjöfart och småbåtstrafik innebär ett potentiellt föroreningshot. Dessutom förekommer ett antal småbåtshamnar, varav flera med sjömackar.

Vattenskyddsområdets avgränsningar

Vattenskyddsområdet är indelat i 4 vattentäktszoner samt en primär och sekundär skyddszon (motsvarar inre och yttre skyddszon i ansökan). Vattentäktszonen utgörs av ett område kring råvattenintagen vid vattenverken. Den primära skyddszonen omfattar ett vattenområde i Östra Mälaren samt landområdet intill 50 m från strandlinjen vid medelvattenstånd. Inom den primära skyddszonen beräknas transporttiden för en eventuell förorening uppgå till ca 3-6 timmar. Den sekundära skyddszonen utgörs av det landområde inom vilket det sker en direkt avrinning mot Östra Mälaren eller där dagvatten naturligt eller tekniskt (via ledningar) avrinner mot Östra Mälaren. Skyddsområdets avgränsningar framgår av karta i bilaga 1.



BESLUT

Datum
2008-11-25

Beteckning
5210-2001-65713

Ansökan omfattar även en s.k. observationszon för vattenområden uppströms skyddsområdet, vilken omfattar de stora fjärdarna i väster (Hovgårdsfjärden, Prästfjärden, Norra och Södra Björkfjärden), dels delar av norra Mälaren (Skarven, Sigtunafjärden och Ekoln). Motivet för att införa en observationszonen är att tydliggöra dessa fjärdars betydelse för råvattnets kvalitet, t.ex. i kommunala planeringssammanhang.

ÄRENDETS BEREDNING

Kungörelse av ansökan

Kungörelse av ansökan har skett genom kungörelsedelgivning på sätt som föreskrivs i 16 § första stycket delgivningslagen (1970:428). En sådan delgivning får ske om ett stort antal personer ska delges och det skulle innebära större kostnad och besvär än som är försvarligt att delge var och en av fastighetsägarna m.fl..

Förslaget till vattenskyddsområde med skyddsföreskrifter har kungjorts den 10 april 2002 i Dagens Nyheter och Svenska Dagbladet. Handlingarna har hållits tillgängliga tillsammans med skärmutställningar hos Länsstyrelsen och de berörda kommunerna; Botkyrka, Ekerö, Huddinge, Järfälla, Salem, Stockholm och Upplands-Bro samt hos Stockholm Vatten AB och Norrvatten.

Remiss

Ansökan har remitterats till berörda myndigheter, kommuner, statliga verk, organisationer m.fl.. Inkomna yttranden framgår under yttranden nedan.

Samråd

Samråd har under ärendets gång skett med berörda kommuner, Lantbrukarnas Riksförbund LRF, Sjöfartsverket, Vägverket och Banverket m.fl.

YTTRANDEN

Yttranden i ärendet har inkommit från följande remissinstanser och sakägare:

Fyrisåns Vattenförbund i Uppsala, Djurgårdens-Lilla Värtans miljöskyddsförening, Lantbrukarnas Riksförbund i Stockholms län, Styrelsen för Mälareöarnas LRF-avdelning, Statens Fastighetsverk, Coop Sverige AB, Håbo kommun, Länsstyrelsen i Uppsala län, Regionplane- och trafiknämnden vid Stockholms läns landsting, Stockholms Stad, Sjöfartsverket, Saltsjön-Mälarens Båtförbund, Botkyrka kommun, Friluftsförbundet Stockholms distriktsförbund, Huddinge kommun, Mälareöarnas Naturskyddsförening, Vägverket Region Stockholm, Ekerö kommun, Upplands-Bro kommun, Uppsala kommun, Kommunförbundet i Stockholms län, KSL, Länsstyrelsen i Västmanlands län, Järfälla kommun, Lantbrukar-

**BESLUT**Datum
2008-11-25Beteckning
5210-2001-65713

nas Riksförbund, LRF, samt från de enskilda fastighetsägarna Astrid Melin och Yngve Högberg.

Nedan ges en sammanfattande redogörelse av olika synpunkter som framförts i de ingivna remissvaren:

Inledande synpunkter

I flertalet remissyttranden tillstyrks förslaget om ett vattenskyddsområde kring de aktuella vattentäkterna i Östra Mälaren. Många framhåller att det är angeläget och positivt att ett vattenskyddsområde kommer till stånd. Behovet av skyddet anses vara väl motiverat och avgränsningen bedöms som helhet vara lämpligt gjord. I vissa fall lämnas dock förslag på ändringar, kompletteringar och förtydliganden. Det framförs även farhågor kring olika negativa effekter som kan bli följden av de föreslagna föreskrifterna. Exempelvis anser LRF att hänsyn måste tas till enskilda lantbrukare inom vattenskyddsområdet så att inte deras möjligheter att bedriva ekonomiskt bärkraftiga jordbruk omöjliggörs. Produktionsförutsättningarna för bär- grönsaks- och potatisodlingar inom området får inte bli orimliga. Vidare har framförts från kommunalt håll att inrättandet av vattenskyddsområdet kan komma att medföra utökade arbetsuppgifter och därmed ökad arbetsbelastning.

Observationszon

Förslaget om införande av en observationszon har kommenterats i yttranden från Länsstyrelsen i Uppsala län, Länsstyrelsen i Västmanlands län, Uppsala kommun, Håbo kommun samt Fyrisåns Vattenförbund i Uppsala. I yttrandena ifrågasätts vad observationszonen kan föra med sig i fråga om förpliktelser och restriktioner för berörda kommuner och verksamheter. Man efterfrågar ett klagörande och en precisering.

Skyddsområdets avgränsning

LRF förespråkar en strandzon om 50 m (istället för föreslagna 100 m) som inre skyddszon (primär skyddszon) mot vattnet. Som skäl anges bl.a. att Naturvårdsverket rekommenderar 50 m i remissen till handbok med allmänna råd för vattenskyddsområden. LRF menar att om man ska utöka strandzonen måste det finnas sakligt underlag för det. De försök som gjorts beträffande effekt av olika bredd på skydds-zoner ger enligt LRF inget stöd för att zonen måste vara så bred som 100 m.

Miljö- och hälsoskyddsnämnden i Stockholms Stad anser att det bör övervägas att även ta med Älvsjö, Hagsätra och Högdalen i skyddsområdet. Motivet är att dag- och bräddvatten från dessa området leds via utjämningsmagasinet Älvsjö-Mälartunneln till Mälaren vid nödutloppet i Eolshäll eller, under sommaren, till Himmerfjärdens avloppsreningsverk.

**BESLUT**Datum
2008-11-25Beteckning
5210-2001-65713

Mäläröarnas Naturskyddsförening är negativa till att skyddsområdet upphör vid Bockholmssundets norra del. Ytligt utsläpp kan snabbt nå Norsborgsverket, enligt föreningen.

Järfälla kommun, miljö- och hälsoskyddsnämnden, anser att vattenskyddsområdets utbredning bör utökas så att även områdena Ångsjö, Lund och Uddnäs i Järfälla kommun ingår. Dessa områden ligger vid Mälaren och är attraktiva för nybebyggelse av permanentbostäder. Längs denna kuststräcka sker också utsläpp av lakvatten från Edstippen och från viss industriverksamhet. Vattnet är strömt ner mot vattenskyddsområdet.

Konsekvenser av vattenskyddet

I yttranden från LRF, Regionplane- och trafiknämnden vid Stockholms läns landsting, Botkyrka kommun, Huddinge kommun samt Stadsbyggnadsnämnden i Stockholms Stad efterfrågas bedömningar av de konsekvenser som inrättandet av vattenskyddsområdet med dess föreskrifter får för olika verksamheter inom skyddsområdet. Exempelvis anser Huddinge kommun att en konsekvensbedömning bör redovisas med avseende på vad vattenskyddsområdet kommer att innebära för t.ex. planering av ny bebyggelse och övriga förändringar inom området samt administrativa förändringar såsom handläggning av undantag etc. Regionplane- och trafiknämnden hänvisar till att det föreslagna vattenskyddsområdet till största delen överensstämmer med det föreslagna vattenskyddsområdet i Regional Utvecklingsplan 2001 för Stockholmsregionen (RUFS). Redan i remissvaren till RUFS efterfrågades en konsekvensbedömning av de föreslagna skyddsföreskrifterna. Nämnden anser därför att en konsekvensbedömning skall göras innan beslut i ärendet fattas. Botkyrka kommun uttrycker otillfredsställelse med att konsekvenserna för fjärrvärmeverksamheten och för den omfattande småbåtsverksamheten inte kan överblickas.

Delegation av tillsyn och tillståndsgivning

Vissa remissinstanser, däribland Botkyrka kommun och Regionplane- och trafiknämnden, anser att tillsynen över vattenskyddsföreskrifterna bör ske av den lokala tillsynsmyndigheten, dvs. kommunen, eftersom kommunen redan idag bedriver kontinuerlig tillsyn över en stor del av verksamheterna enligt miljöbalken. Regionplane- och trafiknämnden anser att genomförandet av vattenskyddsområdet skulle kunna få lokal förankring och större genomslag om kommunerna fick delegation av tillsynen och tillståndsgivningen från Länsstyrelsen.

Utökat ansvar för prövning och tillsyn

I yttranden från miljö- och hälsoskyddsnämnderna i Ekerö kommun och Upplands-Bro kommun framhålls att föreskrifterna bedöms ge kraftigt utökade arbets-



BESLUT

Datum
2008-11-25

Beteckning
5210-2001-65713

uppgifter för kommunernas miljönämnder, genom exempelvis kravet på sekundärt skydd för oljetankar, tillståndsplikt för bekämpningsmedel etc.

Föreskrifternas praktiska tillämpning

Huddinge kommun m.fl. belyser frågan om hur föreskrifterna ska tillämpas i praktiken och vilka krav som ska ställas, särskilt inom den sekundära skyddszone. Det ifrågasätts även vilka utredningskrav som den som avser att vidta en åtgärd inom skyddsområdet ställs inför.

Inskränkningar i pågående markanvändning

LRF anser att drabbade lantbrukare måste hållas ekonomiskt skadeslösa vid inskränkningar i brukningsrätten eller vid försvårande av pågående markanvändning. För specialodlingar blir det ofta betydande inkomstbortfall. LRF anser att ersättning måste utgå för de lantbrukare som drabbas på ett oskäligt sätt.

Yngve Högberg från Vårby anser att det finns en privatekonomisk aspekt på de nya reglerna. Fastighetsägare kan ju drabbas av inskränkningar i gamla rättigheter. När så blir fallet utgår Högberg från att detta kommer att avspeglas i taxeringsvärdena på fastigheterna och/eller att lämplig kompensation utges.

Synpunkter på enskilda föreskrifter

Hantering av brandfarliga vätskor

Miljö- och hälsoskyddsnämnden vid Järfälla kommun anser att det bör definieras vilken mängd brandfarliga vätskor som avses. Om man menar att lagring av brandfarlig vätska oavsett volym ska lagras på det sätt som sägs vore det bra om det framgick av texten.

Coop Sverige AB har en omfattande lagerverksamhet inom Upplands-Bro kommun. Företaget bedriver bl.a. lagring av oljor och brandfarliga varor i en icke oansenlig mängd. För att bedriva denna verksamhet har företaget ur brandskyddssynpunkt tvingats till omfattande installationer av skumsprinkler, brandavskiljande väggar, rökluckor i fasad vid golvnivå på flera ställen för att kunna dränera ut brandrester, skum och annat material för att brandkåren ska kunna åtgärda och ta hand om problemet utomhus. Företagets ambition är självfallet att bidra till att Mälaren inte förorenas. Att utifrån dessa förhållanden i alla stycken uppfylla kraven i föreskrifterna förefaller, enligt företagets mening, näst intill omöjligt, framför allt föreskriften som stipulerar invallning som går stick i stäv med de bestämmelser som åberopats av brandskyddsmyndigheterna. Dessutom förutsätter lagringstillhållningen golvnivåer som möjliggör transporter, internt i lagret men även lastning och lossning av bilar och järnvägsvagnar, med hjälp av låglyftande truckar.



BESLUT

Datum
2008-11-25

Beteckning
5210-2001-65713

Hantering av kemiska bekämpningsmedel

LRF (Länsförbundet i Stockholm) hänvisar till att bär-, grönsaks- och potatisodlingar betraktas som "kemikalieintensiva" i Naturvårdsverkets allmänna råd 2000:7 avsedda som vägledning vid tillståndsgivning för att använda kemiska bekämpningsmedel inom vattenskyddsområde. Rekommendationerna i naturvårdsverkets beslutschema är att generellt avråda från s.k. "kemikalieintensiv" odling inom skyddsområde för vattentäkt. LRF anser att föreskrifterna inte är helt anpassade till de rådande förhållandena inom vattenskyddsområdet utan är anpassade till de förutsättningar som råder där merparten av denna produktion sker, dvs. i sydligaste Sverige där större bekämpningsbehov råder. Riskerna vid dessa odlingar kan, enligt LRF, väsentligen minskas och kontrolleras genom t.ex. val av odlingsformer, odlingstekniska åtgärder, motståndskraftiga sorter, omsorgsfull sprutteknik, odlingsplats etc.

LRF anser att miljösäkerheten beträffande kemiska bekämpningsmedel ytterligare kan förbättras och att riskerna bemästras så att odlingarna får förutsättningar att fortleva inom området. Exempel lämnas på åtgärder för att öka skyddet av miljön och bemästra riskerna vid användandet av kemiska bekämpningsmedel inom grönsaks-, potatis- och bärödling i skyddsområdet.

LRF:s mening är att drabbade lantbrukare måste hållas ekonomiskt skadeslösa vid inskränkningar i brukningsrätten eller vid försvårande av pågående markanvändning. För specialodlingar blir det ofta betydande inkomstbortfall. LRF anser att ersättning måste utgå för de lantbrukare som drabbas på ett oskäligt sätt.

Hantering av hälso- och miljöfarliga ämnen

Miljöförvaltningen i Stockholms Stad anser att det är viktigt att minska belastningen av hälso- och miljöfarliga ämnen, dvs. sådana ämnen som inte bryts ned. Förvaltningen vill därför betona behovet av en riktad information om föreskriften till marinor, varv, båtuppläggningsplatser m.fl. aktörer/verksamheter som hanterar dessa ämnen.

Spillvattenhantering

Upplands-Bro kommun anser att förbudet mot bräddning av avloppsvatten kan ha stor inverkan på kostnaden för nya bostadsområden, vilket kan försvåra möjligheterna till utbyggnad. Kommunen förutsätter att Länsstyrelsen kommer att meddela undantag från detta förbud med nödvändiga försiktighetsåtgärder som förutsättning.

Huddinge kommun anger att den policy som numera tillämpas vid miljö- och hälsoskydds nämndens tillståndsgivning för enskilda avlopp bör gälla inom vattenskyddsområdet eller åtminstone inom den primära skyddszonen. Det innebär att



BESLUT

Datum
2008-11-25

Beteckning
5210-2001-65713

toalettvattnet och bad-, disk- och tvättvattnet separeras. Toalettavloppet ska omhändertas i slutna tank medan bad-, disk- och tvättvattnet förs till infiltrationsbädd.

Miljöförvaltningen i Stockholms Stad anser att föreskriften bör kompletteras med vad som gäller för enskilda och mindre avloppsanläggningar. Enskilda avloppsanläggningar är inte vanligt förekommande inom Stockholm men förekommer inom Lambarön, Lövsta/Riddersvik och Södra Ängby. En inventering av enskilda avlopp inom Stockholm är angelägen. Det är självklart viktigt att nya bräddpunkter för utsläpp av orenat spillvatten inte får anläggas. En minskning av befintliga bräddpunkter är också angelägen, anser förvaltningen.

Dag- och dräneringsvatten

Miljöförvaltningen i Stockholms Stad påpekar att det inom den primära skyddszonen finns större vägar i form av broar och smala förbindelser mellan öar och landtungor främst utanför Stockholm. Med tanke på de stora riskerna dessa stora vägar innebär bör det övervägas om det finns skäl att ställa krav på rening av dagvatten och skydd mot olyckor vid dessa ställen och inte bara vid nyanlagda eller ombyggda hårdgjorda ytor som anges i föreslagna föreskrifter. Förvaltningen föreslår också en skärpning av föreskriften för den sekundära skyddszonen. Enligt förvaltningen innebär föreskriften en mildring av de riktlinjer som tillämpas i Stockholm sedan 1995 genom den s.k. LOD-policyn. Förutom kravet på rening av dagvatten från nytillkommande hårdgjorda ytor, där risk för förorening föreligger, bör kravet på rening även gälla vid ombyggnad av större vägar (mer än 15 000 fordon/dygn).

Vägverket Region Stockholm har inget att erinra mot ansökan, förutsatt att pågående infrastruktursatsningar kan genomföras med gängse prövning och i enlighet med miljöbalkens bestämmelser.

Miljö- och hälsoskyddsnämnden i Huddinge kommun anser att även industriområden bör omfattas av föreskrifterna för dag- och dräneringsvatten. Inom den primära skyddszonen bör både nytillkommande hårdgjorda ytor och ombyggnad av hårdgjorda ytor omfattas. Vid ny- eller ombyggnad är det lämpligt att välja byggnads- och anläggningsmaterial som inte förorenar dagvattnet genom urlakning.

Botkyrka kommun konstaterar att krav på dagvattenrening i huvudsak berör kommunen. Åtgärder kommer att behövas och särskilt kostsamma blir reningsåtgärderna på grund av de stora volymerna för det dagvatten som idag förs ut i Albysjön genom en dagvattentunnel. Förslaget till vattenskydd kan komma att innebära omprioriteringar inom ramen för kommunens dagvattenstrategi. Idag är åtgärder som berör Kagghamraåns och Tumbaåns vattensystem prioriterade före åtgärder som berör Albysjön och Mälaren.

**BESLUT**Datum
2008-11-25Beteckning
5210-2001-65713

Upplands-Bro kommun anger att kommunen har en handlingsplan för ett lokalt omhändertagande av dagvatten från tätorter, vilket överensstämmer med förslaget till skyddsföreskrifter. Dessa krav ställs idag vid ny bebyggelse.

Fordonstvätt

Saltsjön-Mälarens Båtförbund anser att ett klarläggande bör ske huruvida de föreslagna skyddsföreskrifterna i § 12 angående fordonstvätt också innefattar högtryckstvätt på varvsområden. Förbundet menar att högtryckstvätt av båtar på varvsområden inte bör inkluderas. Skälet härtill är att högtryckstvätt av båtar endast sker med hjälp av vatten och sker på skrov utan giftiga bottenfärger.

Miljöförvaltningen i Stockholm anser att det finns ett informationsbehov angående fordonstvätt inom vattenskyddsområdet.

Avfallshantering, tippning

Miljö- och hälsoskyddsnämnden i Stockholm anser att föreskriften bör förtydligas i fråga om vad som gäller för snötippor och vad som menas med att tippning i vatten inte får förekomma. I Stockholm berörs Lövsta avfallstipp för vilken föreskriften innebär skärpta krav, bl.a. på lakvattenhanteringen.

Hantering av gödselmedel

LRF anser beträffande hantering av växtnäings- och växtskyddsmedel att det finns en stringent lagstiftning med föreskrifter och allmänna råd som reglerar detta. LRF har också tillsammans med företag och myndigheter tagit initiativ till och driver verkningsfulla projekt, t.ex. "Greppa Näringen", i syfte att ytterligare förbättra och optimera hanteringen av växtnäingsämnen. De eventuella vattenproblem som lantbruken kan förorsaka kan, enligt LRF, bara till viss del förhindras genom lagstiftning. Den största förbättringen sker genom förändrade attityder och ökade kunskaper, vilket endast kan ske genom att lantbrukarna garanteras utbildning och delaktighet kring dessa viktiga frågor.

Sjöfart

Sjöfartsverket lämnade yttrande juni 2002 men har senare i PM den 20 juni 2005 lämnat mer preciserade uppgifter och synpunkter i ärendet.

Sjöfartsverket har förståelse för behovet av att vilja reglera utsläpp från fartyg i det föreslagna skyddsområdet. Verket anser dock att förslaget till föreskrifter innehåller ett antal inskränkningar och förbud för sjöfarten som går utanför länsstyrelsens bemyndigande enligt Sjötrafikförordningen (SFS 1986:300) 2 kap 2 §. Enligt 2 § får länsstyrelsen efter samråd med Sjöfartsverket meddela föreskrifter med förbud som avser rätten att använda ett vattenområde i Sveriges sjöterritori-

**BESLUT**Datum
2008-11-25Beteckning
5210-2001-65713

um för trafik med fartyg. Sjöfartsverket är bemyndigat att föreskriva om bestämmelser för utsläpp från fartyg men enligt verket omfattar användandet av ett vattenområde inte bestämmelser om utsläpp från fartyg.

Om Sjöfartsverkets föreskrifter inte anses ge ett tillräckligt skydd av Östra Mälaren finns det formellt inga hinder för Sjöfartsverket att föreskriva om särregler för utsläpp från fartyg och fritidsbåtar i det föreslagna skyddsområdet. Verket anser att ett fortsatt samarbete med samtliga berörda parter är önskvärd i denna fråga. Sjöfartsverket lämnar i övrigt följande synpunkter beträffande de föreslagna skyddsföreskrifterna.

Transport av farligt gods

Att tillåta transport av farligt gods endast på av Sjöfartsverket anvisade farleder faller inom ramen för Sjötrafikförordningen (1986:300) 2 kap 2 § och länsstyrelsens bemyndigande att, efter samråd med Sjöfartsverket, meddela föreskrifter med begränsningar och förbud som avser rätten att använda ett vattenområde i Sveriges sjöterritorium för trafik med fartyg. Sjöfartsverket föreslår att en riskbedömning, angående transport av farligt gods i Mälaren som kan påverka det föreslagna skyddsområdet, bör göras.

Ballastvatten från fartyg

Sjöfartsverket påpekar att det i föreskrifter och allmänna råd (SJÖFS 2005:8) om åtgärder mot förorening från fartyg finns utsläppsbestämmelser om särreglering av olja och barlastvatten samt konstruktionsbestämmelser av fartyg med barlastvattentankar i enlighet med internationella utsläppsbestämmelser. Även utsläpp av länsvatten omfattas av dessa föreskrifter och allmänna råd. När det gäller reglering av utsläpp av barlastvatten för att förhindra spridning av främmande organismer finns i dagsläget inget gällande internationellt eller nationellt regelverk. Dessutom finns det i Sverige idag ingen myndighet som är bemyndigad att reglera utsläpp av barlastvatten med avseende på främmande organismer.

Angående tömning av sanitetstankar till ytvatten från fartyg eller fritidsbåtar

Sjöfartsverket hänvisar till att det i Sjöfartsverkets föreskrifter och allmänna råd (SJÖFS 2005:8) om åtgärder mot förorening från fartyg 11 kap 4-9 §§ finns utsläppsbestämmelser för toalettavfall. Utsläpp av toalettavfall från fartyg i internationell trafik samt fartyg i nationell fart med installerad toalett (fritidsbåtar är undantagna bestämmelserna i denna föreskrift) får endast ske under vissa förutsättningar. Verket konstaterar att gällande bestämmelse bör ge tillräckligt skydd mot utsläpp av toalettavfall för de flesta typerna av fartyg med undantag för fritidsbåtar eftersom det föreslagna vattenskyddsområdet endast berör vatten som befinner sig inom ett avstånd som är mindre än vad som regleras av utsläppsbestämmelserna för toalettavfall. Vidare påpekar verket att om det skulle införas ett förbud mot utsläpp av all form av toalettavfall inom Östra Mälaren måste anordningar för mottagning av toalettavfall finnas tillgängliga där fartyg lastas, lossas och i före-

**BESLUT**Datum
2008-11-25Beteckning
5210-2001-65713

kommande fall repareras liksom där fritidsbåtar har behov av att lämna iland toalettavfall.

Sjöfart skall bedrivas på ett sådant sätt att förorening av Mälaren eller dess tillflöden förhindras

Sjöfartsverket anser att föreskriften ”att bedriva sjöfart på ett sådant sätt att förorening av Mälaren eller dess tillflöden förhindras” är så allmänt skrivet att det är oklart vilka bestämmelser sjöfarten ska leva upp till för att kunna uppfylla detta krav. Att helt förhindra förorening i områden där sjöfart bedrivs är enligt verket oralistiskt. En önskan om minimering av förorening är däremot möjlig att uppfylla. Detta måste dock vara förenligt med befintlig lagstiftning för utsläpp från fartyg.

Lastning, lossning och tankning av fartyg eller fritidsbåtar

I Sjöfartsverkets föreskrifter och allmänna råd (SJÖFS 2005:8) 7 kap om åtgärder mot förorening från fartyg finns bestämmelser om bunkring och läktring av oljor och oljeprodukter. Dessa omfattar bl.a. tillstånd, riktlinjer för hur detta ska ske samt provtryckning och lyftanordningar för slangar. Sjöfartsverket anser att det enda sättet att helt utesluta risk för förorening av ytvatten inom ett område är att avlysa fartygstrafik helt och hållet inom det berörda området.

Avslutningsvis upplyser Sjöfartsverket om skyldigheten för befälhavare på ett fartyg som färdas inom svenskt sjöterritorium och ekonomiska zon att omedelbart rapportera varje observation av förorening från fartyg genom olja eller annat skadligt ämne (SJÖFS 2005:8, 3 kap 6§). Rapportering skall ske i enlighet med Sjöfartsverkets föreskrifter och allmänna råd (SJÖFS 2004:8) om anmälningsplikt, informationsskyldighet och rapporteringsskyldighet i vissa fall.

Fritidsbåtar

Miljöförvaltningen i Stockholm påpekar att riktad information till varv, marinor och båtägare är viktigt. För att underlätta efterlevnaden är det önskvärt med information om var sanitetstankar kan tömmas. Det är även, enligt förvaltningen, önskvärt att fler tömningsstationer för sanitetstankar finns i Mälaren. Miljöförvaltningen uppmärksammar även problemen med den omfattande fritidsbåtaktiviteten i Mälaren, vilken är ett hot mot vattenkvaliteten genom utsläpp av bränsle och avgaser i vattnet.

Botkyrka kommun, kommunstyrelsen, anser att småbåtshamnar och båtklubbar sannolikt kommer att kunna ligga kvar även med nya bestämmelser. Kraven på anläggningarna och på hur verksamheten ska bedrivas kommer dock att öka och med det kostnaderna. Hur restriktivt föreslagna bestämmelser kommer att tillämpas är svårt att bedöma. Blir kraven på åtgärder omfattande och kostsamma kan detta bli bekymmersamt eftersom några möjligheter till omlokalisering till mindre känsliga lägen inte föreligger. Det är enligt Botkyrka kommun otillfredsställande



BESLUT

Datum
2008-11-25

Beteckning
5210-2001-65713

att konsekvenserna för den omfattande småbåtsverksamheten inte kan överblickas.

Saltsjön-Mälarens Båtförbund ställer sig bakom de föreslagna skyddsföreskrifterna angående lastning, lossning och tankning av fartyg eller fritidsbåtar liksom att sanitetstankar på fartyg eller fritidsbåtar inte får tömmas till ytvatten. Förbundet anser att detta endast för småbåtarnas vidkommande är en kodifiering av rådande förhållanden.

Bemötanden och förslag till revideringar

Sökanden har med anledning av ingivna yttranden och efter samråd med LRF, Sjöfartsverket, Vägverket m.fl. lämnat kommentarer med förslag till vissa kompletteringar och revideringar av skyddsföreskrifterna, vilka redogörs för i korthet nedan.

Avgränsningar

Skyddsföreskrifterna anger en 100 meter bred strandzon inom den inre skyddszone (primär skyddszon). Sökanden har, bl.a. med motiv som LRF anfört, accepterat en ändring till 50 meters bred strandzon i den inre skyddszone.

Sökanden har även begärt en justering av skyddsområdesgränsen vid Eolshäll, som innebär att det tunnelsystem med dag- och dräneringsvatten som mynnar i Mälarens förträngning vid Eolshäll kommer utanför skyddsområdet. Sökanden motiverar gränsjusteringen med att man i ansökan försökt begränsa den sekundära skyddszone till vattendelaren samt att dagvattensystemet även avvattnar områden som inte omfattas av vattenskyddsområdet, exempelvis Älvsjö, Hagsätra och Högdalen. Gränsjusteringen vid Eolshäll medför att samtliga områden som är kopplade till dagvattensystemet vid Eolshäll undantas från vattenskyddsområdet.

Information

Sökanden anger att man kommer att skicka ut ett informationsmaterial till berörda fastighetsägare m.fl. efter fastställandet av vattenskyddsområdet.

Konsekvensbedömning

Ansökan har kompletterats med en konsekvensbedömning (SWECO VIAK AB, 2003-04-15) i syfte att ge en samlad bild, dels av vilka restriktioner utöver gällande lagstiftning och föreskrifter som vattenskyddsområdet medför, dels av vilken reduktion av risken för förorening av Östra Mälaren dessa restriktioner medför. Konsekvensbedömningen omfattar jord- och skogsbruk inkl. trädgårdsnäringen, hamnar, yrkessjöfart, fritidsbåtar och marinor, bostadsbyggande, energiför-

**BESLUT**Datum
2008-11-25Beteckning
5210-2001-65713

sörjning, avloppsverksamhet, etablering av industri eller andra verksamheter samt etablering av infrastruktur som vägar och järnvägar.

I konsekvensbedömningen konstateras att de föreslagna vattenskyddsföreskrifterna väsentligen kodifierar allmän aktsamhet och hänsyn, dvs. vad som gäller oavsett om en verksamhet bedrivs inom eller utom skyddsområdet. Själva inrättandet av vattenskyddsområdet bedöms innebära en väsentlig reduktion av risken för förorening av vattentäkterna dels genom att allmänhetens medvetenhet om områdets skyddsvärde ökar, dels genom att det finns skäl att förmoda att planeringsorgan och tillsynsmyndigheters syn på vad som utgör allmän aktsamhet förändras i skyddsbefrämjande syfte. Av de enskilda föreskrifterna bedöms föreskriften gällande dag- och dräneringsvatten medföra den största riskreduktionen tillsammans med föreskriften gällande hantering av brandfarliga vätskor och industriell verksamhet. Omfattningen av restriktionerna bedöms dock i dessa fall vara väsentligt mindre än den erhållna riskreduktionen. De verksamheter som bedöms beröras av flest föreskrifter är jordbruk inklusive trädgårdsskötsel samt etablering av industrier. För jordbruk inkl. trädgårdsskötsel bedöms såväl restriktionerna som riskreduktionerna som små. Den konsekvens som potentiellt bedöms kunna få störst betydelse beror av utfallet för tillståndsprövningen gällande s.k. kemikalieintensiv odling i sekundär skyddszon. När det gäller etablering av industrier bedöms föreskrifternas preciseringar av krav gällande hantering av brandfarliga vätskor, hälso- och miljöfarliga ämnen, dag- och dräneringsvatten samt transport av farligt gods sammantaget innebära en stor riskreduktion medan restriktionerna är förhållandevis små.

När det gäller bostadsbyggande konstateras att det främst är föreskrifterna angående dag- och dräneringsvatten, muddring, schaktning, sprängning samt energianläggningar som påverkar bostadsbyggandet inom skyddsområdet. Restriktionen jämfört med befintlig lagstiftning och redan gällande föreskrifter bedöms dock som liten. Exempelvis har flera av kommunerna inom skyddsområdet rening av dagvatten från nyanlagda eller ombyggda hårdgjorda ytor som målsättning (t.ex. Stockholms Stads dagvattenstrategi) varför restriktionerna för bostadsbyggandet i praktiken blir liten.

Länsstyrelsens motivering

Allmänt

Enligt 7 kap 21 § MB får ett mark- eller vattenområde av länsstyrelsen eller kommunen förklaras som vattenskyddsområde till skydd för en grund- eller ytvattentillgång som utnyttjas eller kan antas komma att utnyttjas för vattentäkt. För ett vattenskyddsområde ska, enligt 22 §, länsstyrelsen eller kommunen meddela sådana föreskrifter om inskränkningar i rätten att förfoga över fastigheter inom området som behövs för att tillgodose syftet med området.

BESLUTDatum
2008-11-25Beteckning
5210-2001-65713

Skyddet av dricksvattentäkter har hög prioritet i ett nationellt perspektiv. Riksdagen har i propositionen 2000/01:130, "Svenska miljömål – delmål och åtgärdsstrategier", antagit ett delmål "Levande sjöar och vattendrag", som anger att vattenförsörjningsplaner med vattenskyddsområden och skyddsbestämmelser ska ha upprättats för alla allmänna och större enskilda ytvattentäkter senast år 2009. Med större ytvattentäkter avses ytvatten som nyttjas för vattenförsörjning till fler än 50 personer och distribuerar mer än 10 m³ per dygn i genomsnitt.

EU:s ramdirektiv för vatten utgör också en grund för vattenskyddet och hur det ska bedrivas. I direktivet anges bl.a. att man måste förhindra ytterligare försämring hos vattnet, skydda och förbättra kvaliteten och successivt avskaffa utsläpp av farliga ämnen så att vattnet återfår nära nog de ursprungliga bakgrundshalterna.

Länsstyrelsen anser att det är mycket angeläget att vattenskyddsområden inrättas för samtliga allmänna vattentäkter i länet för att därigenom kunna säkerställa en god vattenkvalitet i ett långsiktigt perspektiv. Genom att ett område förklaras som vattenskyddsområde med tillhörande föreskrifter stärks skyddet för dricksvattenförekomsten och dess betydelse framhävs i exempelvis planeringssammanhang. Samtidigt tydliggörs för verksamhetsutövare och andra inom vattenskyddsområdet vilka restriktioner som krävs för att åstadkomma ett tillfredställande skydd.

De fyra aktuella vattentäkterna inom Östra Mälaren försörjer tillsammans omkring 1,7 miljoner personer med dricksvatten och de har därigenom ett mycket stort regionalt skyddsvärde. Det finns reservvattenförsörjning men denna täcker inte behovet under en längre tid och det är därför angeläget att vattentäkterna får ett mer långtgående och långsiktigt skydd, vilket lämpligen bör ske genom inrättande av vattenskyddsområde med skyddsföreskrifter.

Det innebär förbättrade möjligheter till reglering och tillsyn av sådana verksamheter och åtgärder som riskerar att förorena vattentäkterna genom såväl direkta som diffusa utsläpp.

Skyddszoner

I ansökan om skyddsområde användes zonbeteckningarna intagsområde samt inre och yttre skyddszon. Under 2003 utkom Naturvårdsverket med Handbok med allmänna råd för vattenskyddsområden (2003:6) med rekommendationer om ändrade zonbeteckningar. De zonbeteckningar som enligt Naturvårdsverket bör gälla är vattentäktszon, primär skyddszon och sekundär skyddszon samt vid behov tertiär skyddszon. Länsstyrelsen anser att beteckningarna enligt Naturvårdsverkets råd bör gälla inom Östra Mälarens vattenskyddsområde

**BESLUT**Datum
2008-11-25Beteckning
5210-2001-65713***Avgränsningar***

Länsstyrelsen anser att den föreslagna avgränsningen av vattenskyddsområdet är lämplig för att uppnå ett ändamålsenligt skydd för de aktuella vattentäkterna i Östra Mälaren. Den sekundära skyddszonen är inom vissa områden relativt omfattande, men Länsstyrelsen anser att det är viktigt att huvuddelen av de områden som avvattnas till Östra Mälaren via naturlig avrinning och via dagvattenledningar involveras i vattenskyddsområdet.

Frågan om en minskning av den primära skyddszonen från 100 m på land till 50 m har initierats av LRF som bl.a. anser att det saknas stöd för att zonen måste vara så bred som 100 m. LRF hänvisar även till rekommendationer från Naturvårdsverket som förespråkar en skyddszon på 50 meter. Sökanden har i yttrande över inkomna remissvar accepterat en minskning av den primära skyddszonen till 50 m på land. Länsstyrelsen gör bedömningen att minskningen från 100 m till 50 m på land bör kunna godtas. Det har i ärendet inte framkommit några skäl som särskilt motiverar 100 meter på land.

De utökningar av skyddsområdet som förespråkats av miljö- och hälsoskyddsnämnderna i Stockholm och Järfälla kommuner samt Mälarearnas naturskyddsförening kan enligt Länsstyrelsens uppfattning inte anses vara av sådan betydelse för skyddet av de aktuella vattentäkterna att det motiverar en ändring av den föreslagna gränsen. Den avgränsning av området som sökanden gjort utifrån uppgifter om strömningsförhållanden, vattenbalanser, rinntider, utspädningseffekter etc. är, enligt Länsstyrelsens bedömning, ändamålsenlig för att bl.a. skapa det rådrum som behövs för att hinna sätta in motåtgärder i händelse av att en förorening kommit ut i vattnet, t.ex. genom en olycka.

Sökanden har i kommentarer till inkomna yttranden lämnat önskemål om en förskjutning av skyddsområdesgränsen västerut vid Eolshäll. Ändringen motiveras främst med att ett tunnelsystem med dag- och dräneringsvatten från områden utanför skyddsområdet, främst Älvsjö och Hagsätra, mynnar i Mälarens förträngning vid Klubben i Eolshäll. Justeringen innebär att dagvattenutloppet från dessa områden istället kommer att mynna utanför skyddsområdet. Länsstyrelsen bedömer att den föreslagna justeringen av gränsen kan accepteras från vattenskyddssynpunkt då vattnets strömningsriktning huvudsakligen går i östlig riktning mot Stockholms centrala delar och saltsjön. Det kan också noteras att den befintliga dagvattenanläggningen vid Eolshäll inte omfattas av skyddsföreskrifterna på samma sätt som nya anläggningar, eftersom befintliga verksamheter enligt skyddsföreskrifterna får förekomma i den omfattning och utformning de har då dessa föreskrifter träder i kraft. Länsstyrelsen förutsätter dock att största möjliga hänsyn tas till vattenskyddsområdet vid driften av anläggningen och att bästa möjliga teknik används.

BESLUTDatum
2008-11-25Beteckning
5210-2001-65713***Inskränkningar i pågående markanvändning***

Synpunkter kring ersättningskrav och skadestånd har inkommit från sakägare, bl.a. LRF. Föreskrifterna för vattenskyddsområdet innebär vissa inskränkningar i rätten att förfoga över fastigheter i området. Länsstyrelsen bedömer dock att de inskränkningar i enskilds rätt att använda mark eller vatten enligt skyddsföreskrifterna inte går längre än som behövs för att syftet med skyddet ska tillgodoses. Länsstyrelsen anser att dessa inskränkningar inte medför att pågående markanvändning avsevärt försvåras. Av den konsekvensutredning som sökanden låtit upprätta framgår inte heller några betydande olägenheter för fastighetsägare eller verksamhetsutövare inom skyddsområdet.

Observationszon

Länsstyrelsen kan konstatera att den föreslagna observationszonen enligt ansökan inte är rättsligt bindande för någon verksamhet och den bör därför inte utgöra del av vattenskyddsområdet och dess föreskrifter. Observationszonen har därför utslutits. Länsstyrelsen vill dock påpeka att verksamhetsutövare m.fl. som befinner sig utanför vattenskyddsområdet ändå är skyldiga, enligt miljöbalkens allmänna hänsynsregler i 2 kapitlet, att iaktta hänsyn till skyddsområdet vid utövandet av sina verksamheter. Således ska hänsyn tas till vattenskyddet vid planering av verksamheter som kan komma att påverka vattenkvaliteten inom skyddsområdet.

Delegation av tillsyn till kommunerna

Det har från vissa kommuner och Regionplane- och trafiknämnden framförts synpunkter på att tillsynen över vattenskyddsföreskrifterna bör ske av den lokala tillsynsmyndigheten, dvs. kommunen, eftersom kommunen redan idag bedriver kontinuerlig tillsyn över en stor del av verksamheterna enligt miljöbalken. Länsstyrelsen anser att kommunerna generellt bör inneha en stor del av tillsynen inom vattenskyddsområdena och frågan om överlåtande av tillsynen bör därför tas upp med berörda kommuner när vattenskyddsområdet blivit fastställt. Enligt förordningen (1998:900) om tillsyn enligt miljöbalken, kan Länsstyrelsen, efter framställan från kommunfullmäktige, överlåta tillsynsansvaret till en kommunal nämnd.

Praktiska prövningsfrågor

I remissyttranden har frågan ställts hur föreskrifterna ska tillämpas i praktiken och vilka krav som ska ställas, särskilt inom den sekundära skyddszone. Det ifrågasätts även vilka utredningskrav som den som avser att vidta en åtgärd inom skyddsområdet ställs inför. Något generellt svar på dessa frågor kan inte lämnas utan varje enskilt ärende inom skyddsområdet får prövas enligt föreskrifterna med hänsyn till verksamheten och dess påverkan på vattenkvaliteten. Det är således inte möjligt att lämna någon närmare vägledning beträffande detta förrän skydds-

**BESLUT**Datum
2008-11-25Beteckning
5210-2001-65713

området varit fastställt en tid och erfarenheter vunnits efter att olika typer av ärenden avgjorts. Av samma skäl är det inte möjligt att lämna några anvisningar eller kommentarer till hur Naturvårdsverkets föreskrifter angående spridning av kemiska bekämpningsmedel ska tillämpas vid tillståndsprövning inom vattenskyddsområdet.

Information till fastighetsägare och verksamhetsutövare

Länsstyrelsen delar uppfattningen att det är viktigt att informera samtliga fastighetsägare, verksamhetsutövare m.fl. berörda inom skyddsområdet. Sökanden avser att skicka ut ett informationsmaterial om skyddsområdet och dess föreskrifter till berörda fastighetsägare m.fl. efter det att Länsstyrelsen fattat beslut om vattenskyddsområdet. Därutöver behöver informationsskyltar sättas upp på strategiska platser vid vägar, farleder och vid verksamheter som kräver särskild uppmärksamhet från vattenskyddssynpunkt.

Kommentarer till skyddsföreskrifterna

Länsstyrelsen har under ärendets gång och i samråd med Stockholm Vatten och Norrvatten gjort vissa förtydliganden av skyddsföreskrifterna för att göra dem mer anpassade till gällande miljölagstiftning, råd och anvisningar från Naturvårdsverket etc. Exempelvis har större betoning lagts på risken för vattenförorening vid olika verksamheter och anläggningar och vid hantering av olika ämnen. I det ursprungliga förslaget till skyddsföreskrifter angavs att dessa verksamheter mm. inte får ske så att Mälaren och dess tillflöden förorenas. Länsstyrelsen anser att denna formulering ger utrymme för tolkningsproblem och det är svårt att tillämpa föreskrifterna i praktiken. Genom att utgå från risken för vattenförorening, exempelvis med risk- och sårbarhetsbedömningar som grund, kan prövningar i tillstånds- och dispensärenden hanteras på ett sätt som bättre tillgodoser syftet med vattenskyddsområdet.

Hantering av brandfarliga vätskor

Inom såväl den primära som den sekundära skyddszonen får hantering av brandfarliga vätskor, t.ex. petroleumprodukter, inte ske om det kan medföra risk för vattenförorening. Någon nedre gräns för vilka mängder som får hanteras anges inte, istället är det tillvägagångssättet vid hanteringen som är avgörande. För lagring av brandfarliga vätskor överstigande 250 liter ställs dock krav på sekundärt skydd inom primär skyddszon. I Naturvårdsverkets föreskrifter om skydd mot mark- och vattenföroreningar vid lagring av brandfarliga vätskor finns också särskilda krav inom vattenskyddsområden (se bilaga 3 "Allmänna upplysningar").



BESLUT

Datum
2008-11-25

Beteckning
5210-2001-65713

Hantering av hälso- och miljöfarliga ämnen

Hälso- och miljöfarliga ämnen omfattar bl.a. olika ämnen som inte bryts ned i vatten. Länsstyrelsen anser att det är viktigt att dessa ämnen omfattas av en särskild föreskrift. Föreskriften riktar sig exempelvis till marinor, varv, båtuppläggningsplatser m.fl. verksamheter som i mer än obetydlig omfattning hanterar hälso- och miljöfarliga ämnen i form av färger, kemikalier, tjärprodukter m.m. Hanteringen av dessa ämnen får inte ske om det kan medföra risk för vattenförorening.

Hantering av kemiska bekämpningsmedel

Enligt skyddsföreskrifterna får hantering av bekämpningsmedel inte ske om det kan medföra risk för vattenförorening. Inom den primära skyddszonen råder förbud mot bekämpningsmedelsanvändning inom vägrenar/diken, banvallar och övriga spårrområden. Länsstyrelsen bedömer att restriktionerna beträffande hanteringen av bekämpningsmedel är befogade och det är angeläget att få till stånd en minskning av bekämpningsmedelsanvändningen inom vattenskyddsområdet. För yrkesmässig spridning av bekämpningsmedel inom vattenskyddsområde gäller även Naturvårdsverkets föreskrifter (se bilaga 3 "Allmänna upplysningar").

Industriell verksamhet

Inom den primära skyddszonen får inte ny industriell verksamhet som kan medföra risk för vattenförorening etableras. Skyddsföreskrifterna för industriell verksamhet omfattar även preciserade föreskrifter när det gäller hantering av hälso- och miljöfarliga ämnen, med anvisningar om försiktighetsåtgärder för att förhindra och minska riskerna för föroreningsutsläpp. Länsstyrelsen bedömer att dessa föreskrifter är ändamålsenliga i normalfallet, men utesluter inte att det kan finnas andra möjliga lösningar som efter prövning kan komma att godtas i det enskilda fallet.

Spillvattenhantering

I föreskriften anges bl.a. att nya eller ändrade avloppsanläggningar med utsläpp till ytvatten ska utformas och drivas på sådant sätt att utsläpp av föroreningar minimeras. Vid prövning av avloppsärenden måste således avloppsanläggningarnas utformning och funktion särskilt beaktas från vattenskyddssynpunkt. Inom primär skyddszon råder förbud mot nya bräddpunkter för utsläpp av orenat spillvatten från spillvattenledningsnät.

**BESLUT**Datum
2008-11-25Beteckning
5210-2001-65713***Dag- och dräneringsvatten***

Utsläpp av dag- och dräneringsvatten från vägar, parkeringsytor etc. står för en stor del av det totala tillskottet av föroreningar till Östra Mälaren, bl.a. är fosforbelastningen betydande. Inom Östra Mälaren finns flera bräddpunkter för dagvatten och många tungt trafikerade vägar avvattnas mot Mälaren. Det är därför angeläget att minska föroreningshalterna från dag- och dräneringssystemen. Länsstyrelsen anser att skyddsföreskriften beträffande dag- och dräneringsvatten innebär relativt långtgående möjligheter att ställa krav på reningsåtgärder vid anläggande av nya hårdgjorda ytor där det finns risk för vattenförorening liksom vid ombyggnad av befintliga sådana ytor. Det ställs också krav på anordnande av fördröjning och uppsamling av dagvatten i händelse av exempelvis kemikalieolyckor. Länsstyrelsen bedömer att föreskrifterna, tillsammans med övriga initiativ som föreslås i dagvattenstrategier, vattenprogram m.m., kommer att bidra till minskade föroreningshalter från dag- och dräneringsvatten.

Hantering av rengöringsmedel

Föreskriften avser både primär och sekundär skyddszon och innebär att hantering av rengöringsmedel som exempelvis avfettningsmedel, bil- och båtschampo etc., inte får ske om det kan medföra risk för vattenförorening. Det kan vara lämpligt med kompletterande information till fastighetsägare och verksamhetsutövare om hur rengöringsmedel bör hanteras och hur rengöring av fordon och båtar bör ske inom skyddsområdet.

Avfallshantering, upplag, m.m.

Inom hela vattenskyddsområdet gäller att avfallshantering och lakvattenhantering inte får bedrivas om det kan medföra risk för vattenförorening. Det innebär att höga krav bör ställas på sådana verksamheter inom vattenskyddsområde, vilket även överensstämmer med bestämmelserna i 2 kap och 3 kap miljöbalken. Länsstyrelsen anser också att det är angeläget med förbud mot deponering eller mellanlagring av avfall eller förorenade massor och snötippning inom den primära skyddszonen.

Hantering av gödselmedel

Övergödning är ett problem för vattentäkterna inom Östra Mälaren. Det är därför motiverat med särskilda restriktioner kring hur spridning får ske inom den primära skyddszonen samt förbud mot nya gödselstäder, urinbrunnar och ensilageanläggningar. Naturgödsel och andra gödselmedel får i övrigt användas för normal drift av befintligt jordbruk samt i normal omfattning på tomtmark. Skyddsföreskriften

BESLUTDatum
2008-11-25Beteckning
5210-2001-65713

kan, tillsammans med initiativ och informationsinsatser från exempelvis LRF, medverka till en minskning av näringstillförseln till Östra Mälaren.

Sjöfart, fritidsbåtar

Länsstyrelsen har av Sjöfartsverket blivit uppmärksammas på att förslaget till skyddsföreskrifter innehåller inskränkningar och förbud för sjöfarten som går utanför länsstyrelsens bemyndigande enligt Sjötrafikförordningen (SFS 1986:300) 2 kap 2§. Länsstyrelsen har med anledning av detta inte tagit med de förslag till skyddsföreskrifter som Länsstyrelsen saknar bemyndigande att fastställa. Det gäller föreskrifterna som reglerar utsläpp av ballastvatten från fartyg, tömning av sanitetstankar från fartyg eller fritidsbåtar samt föreskrifter angående lastning, lossning och tankning av fartyg eller fritidsbåtar. Enligt Sjöfartsverket finns det inga formella hinder för Verket att föreskriva om särregler avseende utsläpp från fartyg och fritidsbåtar inom skyddsområdet. Sådana särregler prövas av Sjöfartsverket på begäran av sökanden. Länsstyrelsen rekommenderar att frågan om sådana särregler tas upp med Sjöfartsverket när skyddsområdet fastställts.

Sammanfattning

Länsstyrelsen anser sammanfattningsvis att ett vattenskyddsområde med föreskrifter för vattentäkterna vid Lovö, Norsborg, Skytteholm och Görväln är förenligt med en från allmän synpunkt lämplig användning av området enligt 3 och 4 kap miljöbalken, de nationella miljö kvalitetsmålen, EU:s ramdirektiv för vatten samt de kvalitetskrav som ställs på råvatten. Länsstyrelsen finner på ovanstående grunder att ett vattenskyddsområde med tillhörande skyddsföreskrifter ska fastställas för de angivna vattentäkterna i Östra Mälaren.

Hur man överklagar

Detta beslut kan överklagas hos Regeringen, Miljödepartementet enligt bilaga 4.

BESLUT

Datum
2008-11-25

Beteckning
5210-2001-65713

Upplysning

Detta beslut kungörs i Stockholms läns författningssamling samt i tidningarna Svenska Dagbladet, Dagens Nyheter, Mitt i Botkyrka/Salem, Mitt i Huddinge och Mitt i Järfälla/Upplands-Bro.

Beslutet gäller enligt 7 kap 22 § omedelbart även om det överklagas.

Fastighetsförteckning och karta till denna framgår av ärendets akt.

I den slutliga handläggningen av ärendet har deltagit länsöverdirektör Stig Orustfjord, beslutande, miljödirektör Lars Nyberg, plandirektör Inger Holmqvist, t.f. försvarsdirektör Hans Spets, länsassessor Björn Lundin samt miljöhandläggare Lars Åkerblad, föredragande.

Stig Orustfjord

Lars Åkerblad

Bilagor:

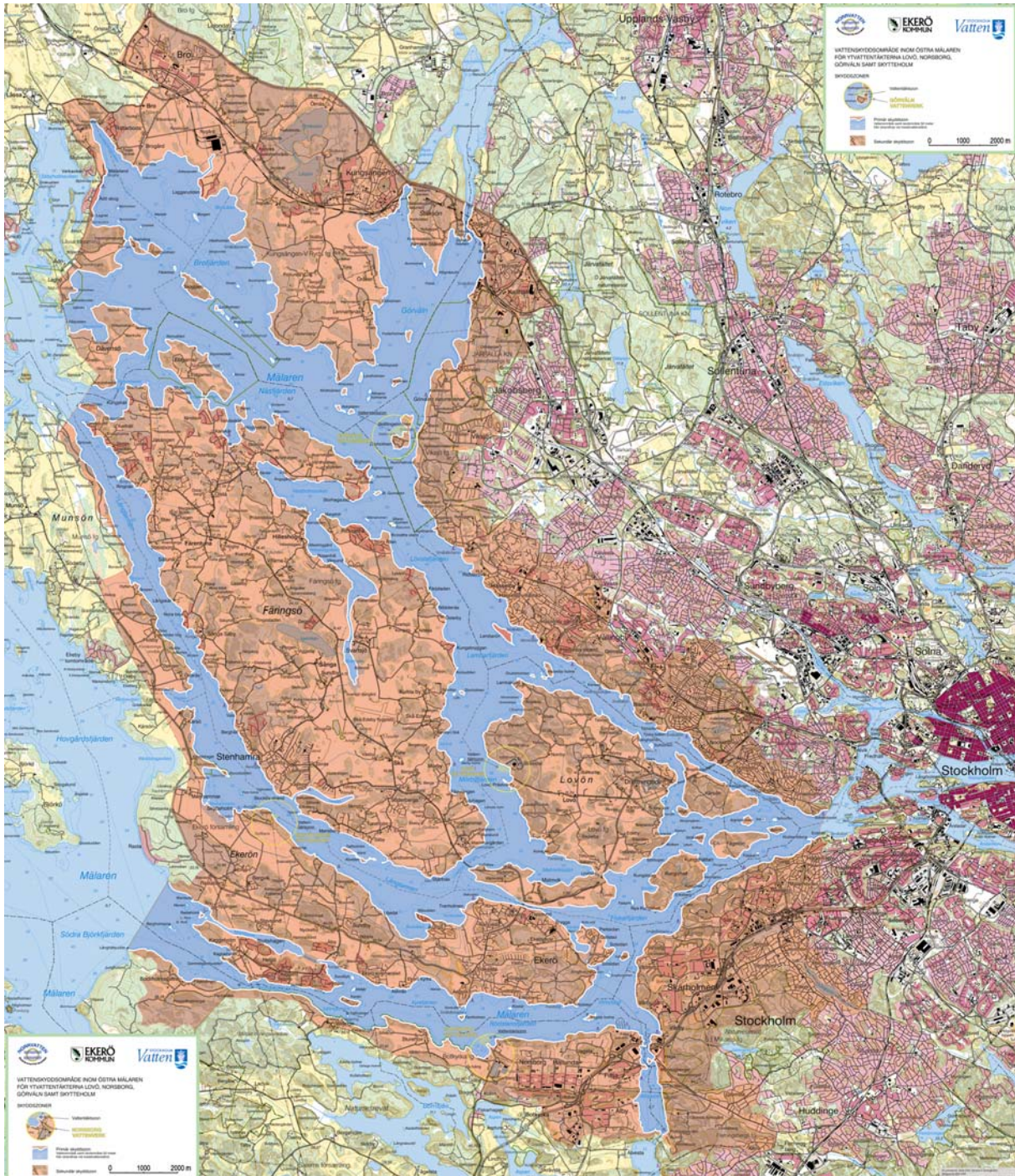
1. Karta med skyddsområdesgränser
2. Föreskrifter och allmänna bestämmelser
3. Allmänna upplysningar
4. Hur man överklagar

**SÄNDLISTA**

Stockholm Vatten AB, 106 36 STOCKHOLM
Norrvatten, Box 2093, 169 02 SOLNA
Botkyrka kommun, 147 85 TUMBA
Botkyrka kommun, miljö- och hälsoskyddsnämnden, 147 85 TUMBA
Botkyrka kommun, samhällsbyggnadsnämnden, 147 85 TUMBA
Ekerö kommun, 178 23 EKERÖ
Ekerö kommun, miljönämnden, 178 85 TUMBA
Ekerö kommun, byggnadsnämnden, 178 23 EKERÖ
Huddinge kommun, 141 85 HUDDINGE
Huddinge kommun, miljönämnden, 141 85 HUDDINGE
Huddinge kommun, samhällsbyggnadsnämnden, 141 85 HUDDINGE
Järfälla kommun, 177 80 JÄRFÄLLA
Järfälla kommun, miljö- och bygglovsnämnden, 177 80 JÄRFÄLLA
Salems kommun, 144 80 RÖNNINGE
Salems kommun, miljö- och samhällsbyggnadsnämnden,
144 80 RÖNNINGE
Stockholms Stad, 105 35 STOCKHOLM
Stockholms Stad, miljöförvaltningen, Box 38024, 100 64 STOCKHOLM
Upplands-Bro kommun, 196 81 KUNGSÄNGEN
Upplands-Bro kommun, miljö- och hälsoskyddsnämnden,
196 81 KUNGSÄNGEN
Naturvårdsverket, 106 48 STOCKHOLM
Vägverket Region Stockholm, Box 4202, 171 04 SOLNA
Banverket, Östra Regionen, Box 1070, 172 22 SUNDBYBERG
Sjöfartsverket, 601 78 NORRKÖPING
Sjöfartsverket, Mälaren-Landsorts sjötrafikområde, Box 16,
151 21 SÖDERTÄLJE
Försvarsmakten Högkvarteret, Säksam Stockholm, 107 85 STOCKHOLM
Polismyndigheten i Stockholms län, Operativa avd. Stabsenheten,
106 75 STOCKHOLM
Kommunförbundet i Stockholms län, KSL, 118 72 STOCKHOLM
Regionplane- och trafikkontoret, Box 4414, 102 69 STOCKHOLM
Saltsjön-Mälarens Båtförbund, Slipgatan 2, 117 39 STOCKHOLM
Stockholms Hamn AB, 27314, 102 54 STOCKHOLM
Statens fastighetsverk, Fastighetsdistrikt 2, Svensksundsvägen,
111 49 STOCKHOLM
Drottningholms slottsförvaltning, 178 02 DROTTNINGHOLM
Länsstyrelsen i Västmanlands län, 721 86 VÄSTERÅS
Länsstyrelsen i Uppsala län, 751 86 UPPSALA
Länsstyrelsen i Södermanlands län, 611 86 NYKÖPING
Kustbevakningen, Box 1184, 131 27 NACKA-STRAND
Lantmäterimyndigheten, Box 47700, 117 94 STOCKHOLM

Karta med skyddsområdesgränser

Bilaga 1





Östra Mälarens vattenskyddsområde

Skyddsföreskrifter

avseende vattenskyddsområde för ytvattentäkter vid Lovö, Norsborg, Görväln och Skytteholm inom Östra Mälaren, Stockholms län;

Länsstyrelsen föreskriver med stöd av 7 kap 22 § miljöbalken (SFS 1998:808) följande:

Nedan angivna skyddsföreskrifter ska gälla inom det vattenskyddsområde som finns utmärkt på karta i bilaga 1. Vattenskyddsområdet består av fyra vattentäktzoner vid respektive vattenverk samt en primär och en sekundär skyddszon. Den primära skyddszonen omfattar ett närmare angivet vattenområde i Östra Mälaren samt landområdet intill 50 meter från strandlinjen vid medelvattenstånd. Den sekundära skyddszonen består av landområde inom vilket det sker en direkt avrinning mot Östra Mälaren eller där dagvatten naturligt eller tekniskt (via ledningar) avrinner mot Östra Mälaren. Vattenskyddsområdet omfattar delar av kommunerna Botkyrka, Ekerö, Huddinge, Järfälla, Salem, Stockholm och Upplands-Bro. Skyddsområdets avgränsningar framgår av karta i bilaga 1.

Syftet med vattenskyddsområdet är att bevara en god kvalitet på råvattnet för ytvattentäkterna vid Lovö, Norsborg, Görväln och Skytteholm inom Östra Mälaren. Skyddsföreskrifterna syftar till att reglera och förhindra sådana verksamheter, hantering och åtgärder som kan medföra risk för vattenförorening och negativ påverkan på råvattenkvaliteten. Huvudmän för vattentäkterna (vattenverken) är Stockholm Vatten AB (Lovö och Norsborg) Kommunalförbundet Norrvatten (Görväln) och Ekerö kommun (Skytteholm).

Allmänna upplysningar i anslutning till dessa skyddsföreskrifter framgår av bilaga 3.

Definitioner

I dessa föreskrifter avses med;

Risk för vattenförorening: en inte obetydlig eller ringa risk för tillförsel/spridning av förorenande ämnen till yt- och grundvatten inom Östra Mälarens vattenskyddsområde.

Hantering: tillverkning, bearbetning, behandling, förpackning, förvaring/lagring, användning, omhändertagande, destruktion, konvertering, saluförande, överlåtelse och därmed jämförliga förfaranden.

Befintlig verksamhet, befintliga anläggningar mm: verksamhet, anläggningar etc. som finns då dessa föreskrifter träder i kraft.



BILAGA 2

Datum
2008-11-25

Beteckning
5210-2001-65713

Ny verksamhet, nya anläggningar mm: verksamhet, anläggningar etc. som etableras efter det att dessa föreskrifter träder i kraft.

Industriell verksamhet: all slags produktion, lagring och annan hantering av varor samt laboratorier, partihandel, lager och tekniska anläggningar. Vidare inräknas de kontor och personalutrymmen etc. som behövs för verksamhetens bedrivande.

Spillvatten: förorenat vatten från hushåll, industrier, serviceanläggningar och dylikt som inte är dagvatten eller dräneringsvatten.

Dagvatten: ytligt avrinnande regn- och smältvatten.

Dräneringsvatten: vatten som avleds genom dränering i rörledning, dike eller dräneringskikt.

Lakvattenhantering: hantering av vatten eller annan vätska som efter att ha varit i kontakt med avfall lämnar en avfallsanläggning eller samlas upp i anläggningen och som kan ha skadliga effekter på miljön om det inte behandlas på lämpligt sätt.

Bräddavlopp: anordning för avledning av överflödsvatten i magasin, bassäng eller ledning då tillrinningen är större än avloppsanläggningens kapacitet. Utsläpp från sådana anläggningar som orsakas av haveri eller underhållsarbete är att hänföra till nödutsläpp och utgör inte bräddat avloppsvatten.

Energianläggning: anläggning för lagring av och utvinning av värme eller kyla ur berg, jord och vatten eller genom uttag av vatten från berg och jord.

Avfall: Föremål, ämne eller substans som ingår i en avfallskategori och som innehavaren gör sig av med, eller avser eller är skyldig att göra sig av med.

Upplag: avgränsat område avsett för uppläggning av avfall och material.

Deponi: avgränsad plats där avfall varaktigt läggs under kontrollerade former.

Farligt gods: gods som omfattas av bestämmelserna i lagen (SFS 2006:263) om transport av farligt gods med tillhörande följdlagstiftning.

Transport av farligt gods: förflyttning av farligt gods med transportmedel samt sådan lastning, lossning förvaring och hantering av det farliga godset som utgör ett led i förflyttningen. Som transport avses dock inte förflyttning som sker endast inom ett område där tillverkning, lagring eller förbrukning av farligt gods äger rum.

Mark- och anläggningsarbeten: grävning, schaktning, sprängning, utfyllnad, pålning och andra liknande arbeten på land.

Muddring: grävning, schaktning, sprängning, eller motsvarande åtgärd inom ett vattenområde.

SKYDDSFÖRESKRIFTER

1 § Generell bestämmelse

Primär och sekundär skyddszon

Ny verksamhet och hantering som innebär risk för vattenförorening får inte ske oavsett om verksamheten eller hanteringen är reglerad eller inte i nedan angivna skyddsföreskrifter. Befintliga verksamheter eller hantering ska bedrivas så att risken för vattenförorening minimeras.

2 § Vattentäktsson

Inom vattentäktsson får endast vattentäktverksamhet bedrivas. Vattentäktssonen ska vara utmärkt med bojar.

3 § Hantering av brandfarliga vätskor

Primär skyddszon

För nytillkommande eller ändrade verksamheter som omfattar lagring av brandfarliga vätskor, t.ex. petroleumprodukter såsom bensin, diesel, eldningsolja etc., överstigande 250 liter, ska lagringen vara utformad med sekundärt skydd så att hela volymen vid läckage förhindras tränga ned i marken eller rinna ut till ytvatten.

Hantering av brandfarliga vätskor, t.ex. petroleumprodukter såsom bensin, diesel, eldningsolja etc., får inte ske om det kan medföra risk för vattenförorening. Se även "allmänna upplysningar" bilaga 3.

Sekundär skyddszon

Hantering av brandfarliga vätskor, t.ex. petroleumprodukter såsom bensin, diesel, eldningsolja etc., får inte ske om det kan medföra risk för vattenförorening. Se även "allmänna upplysningar" bilaga 3.

4 § Hantering av hälso- och miljöfarliga ämnen

Primär och sekundär skyddszon

Hantering av hälso- och miljöfarliga ämnen, t.ex. kemikalier, tjärprodukter, färger m.m., får inte ske om det kan medföra risk för vattenförorening.

BILAGA 2

Datum
2008-11-25

Beteckning
5210-2001-65713

5 § Hantering av bekämpningsmedel

Primär skyddszon

Hantering av bekämpningsmedel inom vägrenar/vägdiken samt banvallar och övriga spårrområden får inte förekomma.

Hantering av bekämpningsmedel får i övrigt inte ske om det kan medföra risk för vattenförorening. Se även "allmänna upplysningar", bilaga 3.

Sekundär skyddszon

Hantering av bekämpningsmedel får inte ske om det kan medföra risk för vattenförorening. Se även "Allmänna upplysningar", bilaga 3.

6 § Industriell verksamhet

Primär skyddszon

Ny industriell verksamhet som kan medföra risk för vattenförorening får inte etableras. Befintlig verksamhet ska bedrivas under iakttagande av sådana skyddsåtgärder att risken för vattenförorening minimeras.

Primär och sekundär skyddszon

För befintlig industriell verksamhet, med undantag för tillståndsgivna verksamheter enligt miljöbalken, samt nya industriella verksamheter där hälso- och miljöfarliga ämnen hanteras i mer än obetydlig omfattning gäller följande:

- Lagring av hälso- och miljöfarliga ämnen får endast ske på tät, invallad yta försedd med tak. Vid nya verksamheter ska invallningen rymma hela den lagrade volymen.
- I lokaler där hälso- och miljöfarliga ämnen hanteras får inte golvbrunnar som är anslutna direkt till dagvattennätet förekomma.
- Dagvattenbrunnar ska vara utformade så att risken för föroreningsutsläpp till dagvatten minimeras. Täck- eller skyddslock ska finnas tillgängligt så att det är möjligt att snabbt förhindra att spill når dagvattensystemet.
- Utspillda vätskor eller fasta ämnen med hälso- och miljöfarliga egenskaper får inte spolans ned i dagvattenbrunnar.
- Inom verksamheter med omfattande tankbilsleveranser ska markerade körbanor finnas för tankbilar. Lastning och lossning får endast ske på lastnings/lossningsplatta med dräneringsbrunn med stängd ventil.

BILAGA 2

Datum
2008-11-25

Beteckning
5210-2001-65713

- Uppställning av farligt gods i terminalbyggnader får endast ske på särskild uppställningsplats som ska vara tydligt utmärkt och försedd med informationstavla som ger anvisningar om åtgärder i händelse av olyckor.

Sekundär skyddszon

Ny och befintlig industriell verksamhet ska bedrivas under iakttagande av sådana skyddsåtgärder att risken för vattenförorening minimeras.

7 § Energianläggningar

Primär skyddszon

Nya energianläggningar får inte anläggas utan tillstånd.

Sekundär skyddszon

Nya energianläggningar får inte anläggas om det kan medföra risk för vattenförorening.

8 § Spillvattenhantering

Primär och sekundär skyddszon

Hantering av spillvatten får inte ske om det kan medföra risk för vattenförorening.

Nya bräddpunkter för utsläpp av orenat spillvatten från spillvattenledningsnät får inte anläggas.

Nya eller ändrade avloppsanläggningar ska utformas och drivas på sådant sätt att risken för utsläpp av föroreningar minimeras.

Befintliga anläggningar får användas i den omfattning de har då dessa föreskrifter träder i kraft under förutsättning att de inte strider mot bestämmelserna i gällande miljölagstiftning.

9 § Dag- och dräneringsvatten

Primär och sekundär skyddszon

Utsläpp av dagvatten från nya eller ombyggda hårdgjorda ytor där risk för vattenförorening föreligger, t.ex. större vägar, broar och parkeringsanläggningar, får inte ske direkt till ytvatten utan föregående rening. Dräneringssystem vid sådana an-

BILAGA 2

Datum
2008-11-25

Beteckning
5210-2001-65713

läggningar samt längs järnvägsspår ska vara försett med möjlighet till fördröjning och uppsamling i samband med t.ex. kemikalieolyckor.

Utsläpp av dag- och dräneringsvatten från befintliga vägar, broar, järnvägsspår, parkeringsanläggningar och dylikt får förekomma i den omfattning och utformning den har då dessa föreskrifter träder i kraft under förutsättning att den inte strider mot bestämmelserna i gällande miljölagstiftning.

10 § Hantering av rengöringsmedel

Primär och sekundär skyddszon

Hantering av rengöringsmedel, t.ex. avfettningsmedel eller liknande i samband med rengöring av fordon, båtar etc., får inte ske om det kan medföra risk för vattenförorening.

11 § Avfallshantering, upplag, m.m.

Primär skyddszon

Nya deponier får inte anläggas.

Nya upplag eller mellanlagring av avfall, förorenade massor eller snö från området utanför primär skyddszon får inte förekomma. Snötippning i vatten får inte förekomma.

Tillverkning av asfalt eller oljegrus samt upplag av asfalt, oljegrus eller vägsalt får inte förekomma. Permanenta upplag av bark, timmer, flis eller likvärdiga produkter får inte förekomma. Tillfälliga upplag under en avverkningssäsong får dock förekomma.

Hantering av avfall, inklusive lakvattenhantering, får inte ske om det kan medföra risk för vattenförorening.

Befintlig verksamhet får förekomma i den omfattning den har då dessa föreskrifter träder i kraft under förutsättning att den inte strider mot bestämmelser i gällande miljölagstiftning.

Sekundär skyddszon

Tillverkning av asfalt eller oljegrus samt upplag av asfalt, oljegrus eller vägsalt får inte ske om det kan medföra risk för vattenförorening.

Hantering av avfall, inklusive lakvattenhantering, får inte ske om det kan medföra risk för vattenförorening.

BILAGA 2

Datum
2008-11-25

Beteckning
5210-2001-65713

12 § Hantering av gödselmedel

Primär skyddszon

Spridning av gödselmedel får inte ske på vattenmättad, översvämmad, snötäckt eller tjälad mark.

Nya gödselstäder, urinbrunnar och ensilageanläggningar får inte anläggas.

Befintlig anläggning får användas i den omfattning den har då dessa föreskrifter träder i kraft under förutsättning att de inte strider mot bestämmelserna i gällande miljölagstiftning.

Hantering av ensilage och gödselmedel, t.ex. naturgödsel, handelsgödsel och avloppsslam, ska ske på ett sådant sätt att risken för vattenförorening minimeras.

Sekundär skyddszon

Hantering av ensilage och gödselmedel, t.ex. naturgödsel, handelsgödsel och avloppsslam, ska ske på ett sådant sätt att risken för vattenförorening minimeras.

13 § Vattenbruk

Primär och sekundär skyddszon

Nya fisk- eller skaldjursodlingar får inte etableras.

14 § Muddring, mark- och anläggningsarbeten

Primär skyddszon

Muddring, mark- och anläggningsarbeten får inte ske utan tillstånd.

Mark- och anläggningsarbeten inom tomtmark, drift och underhåll av vägar och trafikanläggningar samt nyanläggning och underhåll av va-, gas-, el- och teleledning etc., får utföras utan tillstånd under förutsättning att verksamheten inte strider mot bestämmelserna i gällande miljölagstiftning.

För muddring och mark- och anläggningsarbeten som är tillstånds- eller anmälningspliktiga enligt miljöbalken (vattenverksamhet), krävs inte tillstånd enligt dessa föreskrifter.

Markutfyllnad och återfyllnad av schakt får endast ske med rena massor som inte kan medföra vattenförorening.

BILAGA 2

Datum
2008-11-25

Beteckning
5210-2001-65713

Sekundär skyddszon

Mark- och anläggningsarbeten får inte ske om det kan medföra risk för vattenförorening.

15 § Berg- och grustäktsverksamhet

Primär skyddszon

Nya berg- och grustäkter får inte etableras.

Befintliga täktverksamheter får bedrivas i den omfattning och enligt de tillstånd de har då dessa föreskrifter träder i kraft.

Berg- och grustäktsverksamhet får inte bedrivas på ett sätt som kan medföra risk för vattenförorening.

Sekundär skyddszon

Berg- och grustäktsverksamhet får inte bedrivas på ett sätt som kan medföra risk för vattenförorening.

16 § Transport av farligt gods

Primär och sekundär skyddszon

Transport av farligt gods får endast ske på av Länsstyrelsen rekommenderade vägar. Undantag gäller för transporter för byggnaders uppvärmning, brukande av fastigheter och anläggningar samt för transporter till industri-, handels- och värmeanläggningar.

17 § Allmänna bestämmelser

Hantering för vattentäktsverksamhetens bedrivande

Föreskrifterna utgör inte hinder mot den hantering och de verksamheter som är nödvändiga för driften av de avsedda ytvattentäkterna inom skyddsområdet.

Skyltning

Huvudmännen för vattentäkterna ska sätta upp informationsskyltar på väl synlig plats längs vägar och längs farleder. För detta ändamål får annans mark tas i anspråk. Om överenskommelse inte kan träffas på frivillig väg kan Länsstyrelsen ålägga en markägare att upplåta mark för ovan nämnda ändamål.



ALLMÄNNA UPPLYSNINGAR

Påföljd

Överträdelse av skyddsbestämmelserna kan medföra ansvar enligt 29 kap 8 § miljöbalken (1998:808).

Hänsynsregler

I miljöbalkens 2 kap finns allmänna hänsynsregler som bl.a. innebär att alla som bedriver eller avser att bedriva en verksamhet eller vidtar en åtgärd ska skaffa sig den kunskap som behövs med hänsyn till åtgärdens eller verksamhetens art och omfattning för att skydda hälsa och miljö mot skada och olägenhet. Dessutom ska densamma utföra de skyddsåtgärder, iaktta de begränsningar och vidta de försiktighetsmått i övrigt som behövs för att förebygga, hindra eller motverka att verksamheten eller åtgärden medför skada eller olägenhet för människors hälsa eller miljön. Detta innebär att om en yt- eller grundvattentillgång utnyttjas eller kan antas komma att utnyttjas för vattentäkt, är alla som vill bedriva sådan verksamhet eller vidtaga sådana åtgärder i vatten eller på land som kan skada vattentillgången skyldiga att skaffa sig tillräckliga kunskaper och vidta de skyddsåtgärder, tåla de begränsningar av verksamheten och iaktta de försiktighetsmått i övrigt som skäli- gen kan fordras för att förebygga eller avhjälpa skadan.

Anmälan om olyckshändelse

Olyckshändelser, spill eller läckage, som utgör risk för vattenförorening, ska omedelbart anmälas av den som orsakat tillbudet eller fått kännedom om tillbudet. Detta framgår av 38-39 §§ räddningstjänstlagen och 70 § räddningstjänstförordningen. Anmälan ska göras till den kommunala räddningstjänsten via SOS Alarm **tel.112**, miljö- och hälsoskyddsförvaltningen samt vattentäktens huvudman.

Norsborgs och Lovö vattenverk: Stockholm Vatten AB
Görvelns vattenverk: Norrvatten
Skytteholms vattenverk: Ekerö kommun

Beredskap

Beredskapsplan för sanering vid akut föroreningsrisk bör upprättas av Vattentäkternas huvudmän senast två år efter det att dessa föreskrifter fastställts.

Ersättning

Eventuell ersättning för intrång i pågående markanvändning m.m., regleras i 31 kap 4 § miljöbalken. Fastighetsägare och innehavare av särskild rätt till fastighet kan ha rätt till ersättning om föreskrift för vattenskyddsområde innebär att



pågående markanvändning avsevärt försvåras. Detsamma gäller om mark tas i anspråk. Ersättning utgår dock inte för den "förlust" som beror på att förväntningar om ändring i markens användningssätt inte kan infrias på grund av skyddsföreskrift.

Tillsyn

Länsstyrelsen är tillsynsmyndighet för vattenskyddsområden enligt miljöbalken och förordningen (1998:900) om tillsyn enligt miljöbalken. Därutöver utövar den kommunala miljönämnden lokal tillsyn enligt miljöbalken och lagen om kemiska produkter m.fl.

Ny lagstiftning

Ny lagstiftning eller bestämmelser enligt förordningar, som fastställts efter beslutsdatum och som utökar skyldigheterna inom här aktuellt skyddsområde, gäller utöver här meddelade föreskrifter.

Övrig lagstiftning

Tillstånd eller dispens enligt föreskrifterna i detta beslut innebär inte att det inte kan krävas prövning enligt annan lagstiftning. Utöver ovanstående föreskrifter gäller bland annat vad som sägs i gällande författningar enligt nedan:

Hantering av brandfarliga vätskor

I Naturvårdsverkets föreskrifter, NFS 2003:24, om skydd mot mark- och vattenföroreningar vid lagring av brandfarliga vätskor, ställs särskilda krav inom vattenskyddsområden. Det innebär bl.a. att ytor på vilka brandfarliga vätskor hanteras, ska vara utformade på ett sådant sätt att spill och läckage kan insamlas och omhändertas. Cisterner eller lösa behållare för en sammanlagd lagrad volym som är större än 250 liter ska ha sekundärt skydd. Det gäller dock inte cisterner som är belägna i pannrum eller motsvarande i bostadshus och som under regelbunden uppsikt.

Spridning av kemiska bekämpningsmedel

I Naturvårdsverkets författningssamling, NFS 1997:2, finns föreskrifter om spridning av kemiska bekämpningsmedel inom vattenskyddsområde. Kommentarer och anvisningar till hur föreskrifterna ska tillämpas finns i Naturvårdsverkets "Allmänna råd 97:3" med kompletteringar den 5 juni 2000, NFS 2000:7. Bestämmelserna innebär att en som yrkesmässigt vill använda bekämpningsmedel inom vattenskyddsområde måste ansöka om tillstånd för detta hos kommunens miljönämnd.

Transport av farligt gods på vägar

Rekommenderade vägar för farligt gods i Stockholms län anges årligen i länets författningssamling.



Transport av farligt gods på Mälaren

Sjöfartsverket har upprättat särskilda föreskrifter om åtgärder mot vattenförorening från fartyg som trafikerar bl.a. Mälaren. (SJÖFS 1994:25)

Föreskrifter angående sjöfart och fritidsbåtar

I Sjöfartsverkets föreskrifter och allmänna råd (SJÖFS 2007:15) finns bestämmelser om åtgärder mot förorening från fartyg. Vidare finns enligt SJÖFS 2001:13 föreskrifter om mottagning av avfall från fritidsbåtar och föreskrifter om vissa säkerhets- och miljökrav på fritidsbåtar m.m. enligt SJÖFS 2005:4.

Dispens

Om särskilda skäl föreligger får Länsstyrelsen medge dispens från meddelade skydsföreskrifter enligt 7 kap 22 § miljöbalken. I samband med sådan prövning får Länsstyrelsen föreskriva de särskilda villkor som behövs för att undvika vattenförorening (16 kap 2 § MB). Dispens får, enligt 7 kap 26 § MB, meddelas endast om det är förenligt med förbudets eller föreskriftens syfte.

Tillstånd

I de fall tillstånd krävs enligt dessa föreskrifter prövas detta av Länsstyrelsen. Som förutsättning för sådant tillstånd gäller att det kan visas att verksamheten eller anläggningen kan utföras och drivas utan risk för vattenförorening. Även tillstånd kan förenas med villkor.

Skyltar och stängsel

Skyltning av vattenskyddsområdet ska ske på väl synliga och strategiska platser, exempelvis vid större vägar/järnvägar, farleder anläggningar eller verksamheter där det hanteras brandfarliga vätskor, bekämpningsmedel, miljö- och hälsofarliga ämnen etc. Rekommendationer angående utmärkning av vattenskyddsområden har getts ut av Naturvårdsverket, Räddningsverket, Sjöfartsverket, Svenskt Vatten m.fl. (ISBN 91-620-9907-8). För uppsättning av skyltar för utmärkning av vattenskyddsområde inom vägområde (inom 50 meter från väg) krävs enligt 43 § väglagen tillstånd från väghallningsmyndigheten. Utanför vägområde krävs, enligt 46 § väglagen, Länsstyrelsens tillstånd.



VAR SKALL BESLUTET ÖVERKLAGAS	Länsstyrelsens beslut kan skriftligen överklagas hos Regeringen, Miljödepartementet.
HUR MAN UTFORMAR SITT ÖVERKLAGANDE M M	<p>I skrivelsen skall Ni</p> <ul style="list-style-type: none">- tala om vilket beslut Ni överklagar, t ex genom att ange ärendets nummer (diarienumret)- redogöra för hur Ni anser att beslutet skall ändras <p>Ni bör också redogöra för varför Ni anser att Länsstyrelsens beslut är felaktigt.</p> <p>Ni kan givetvis anlita ombud att sköta överklagandet åt Er.</p> <p>Behöver Ni veta mer om hur Ni skall gå till väga, så ring eller skriv till Länsstyrelsen.</p>
ÖVRIGA HANDLINGAR	Om Ni har handlingar eller annat som Ni anser stöder Er ståndpunkt, så bör Ni skicka med det.
VAR INLÄMNAS ÖVERKLAGANDET	Er skrivelse skall inlämnas/skickas till Länsstyrelsen och inte till Regeringen, Miljödepartementet.
TID FÖR ÖVERKLAGANDE	Länsstyrelsen måste ha fått Er skrivelse inom tre veckor från den dag Ni anses ha fått del av beslutet , annars kan Ert överklagande inte tas upp. Sökande och sakägare anses ha fått del av beslutet den dag kungörelse skett i ortstidning. *)
UNDERTECKNA ÖVERKLAGANDET	Er skrivelse skall undertecknas och namnteckningen förtydligas. Uppge också postadress och telefonnummer.

*) **INFÖRD I**

Dagens Nyheter	2008-11-26
Svenska Dagbladet	2008-11-26
Mitt i Botkyrka/Salem	2008-11-25
Mitt i Hudding	2008-11-25
Mitt i Järfälla/Upplands-Bro	2008-11-25